

# Litwa i Białoruś

**Państwa powstałe w roku 1991 po rozpadzie ZSRR  
(Związku Socjalistycznych Republik Radzieckich)**



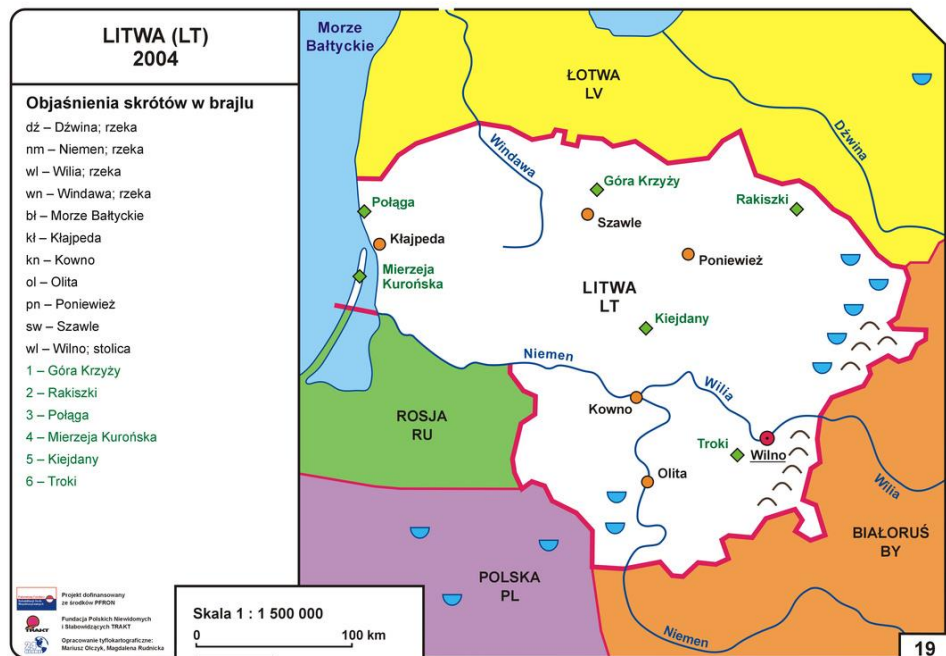
**LITWA**



**BIAŁORUŚ**

# LITWA

1. Stolica: **Wilno**
2. Liczba ludności: **2,8 mln** (Polska 38,2 mln)
3. Powierzchnia: **65 tys. Km2** (Polska 312 tys. km2)
4. Waluta: **euro**
5. Państwo należące do Unii Europejskiej
6. Dostęp do Morza Bałtyckiego
7. Duże skupisko Polaków – 200 tys.



**Litwa** jest krajem nizinnym z licznymi formami polodowcowymi takimi jak jeziora, niewielkie wzniesienia.

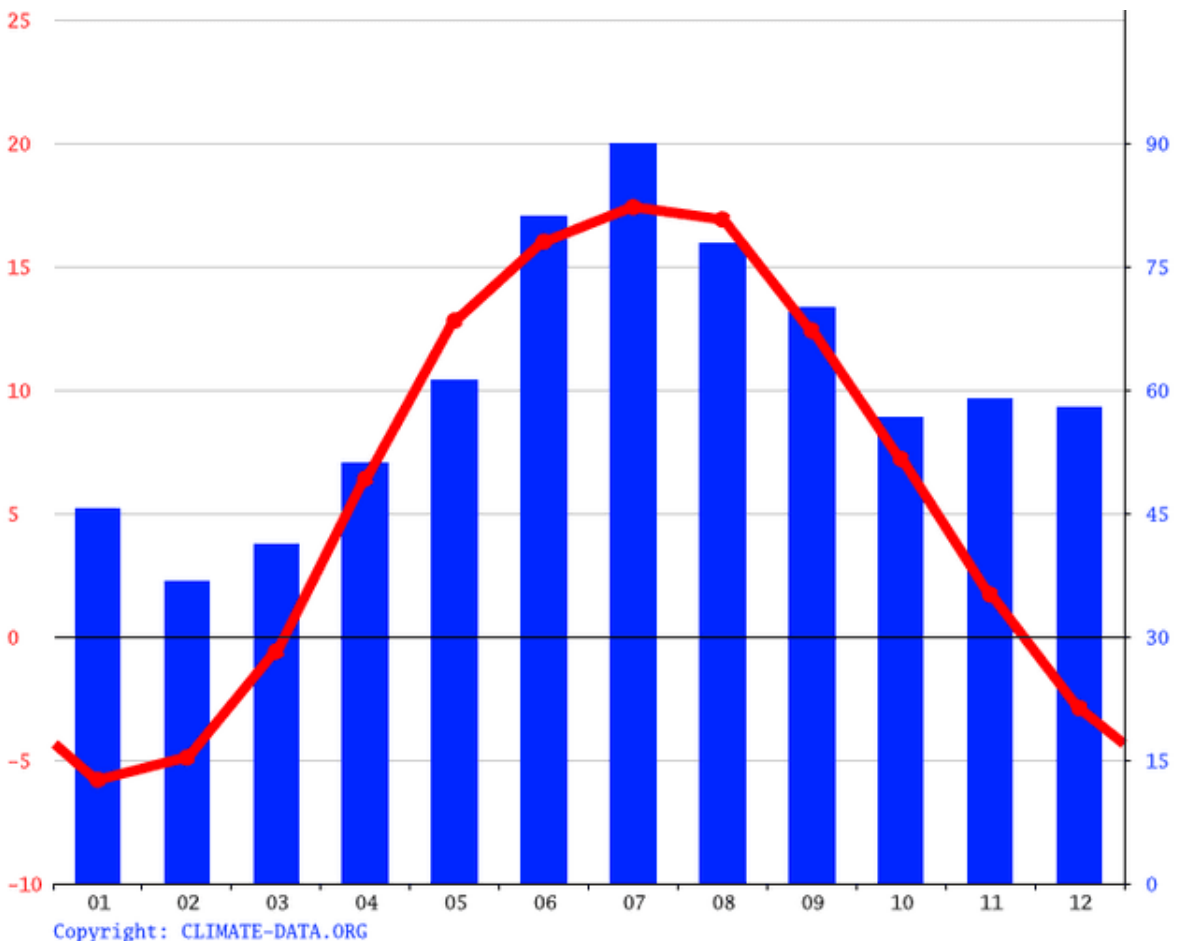




## Krajobraz polodowcowy Litwy



## KLIMAT LITWY – umiarkowany ciepły przejściowy – taki jak w Polsce.



Klimatogram – **lata** są w miarę ciepłe i bardziej deszczowe a **zima** jest stosunkowo chłodna ( średnia stycznia -5 stopni C)

# Walory przyrodnicze i kulturowe Litwy

- Gęsta **sieć rzek** nizinnych np. rzeki Wilia ( nad nią położona stolica Wilno), rzeka Niemen.
- Występują **liczne wody mineralne.**, powstały w tych miejscach uzdrowiska np. Uzdrowisko Druskienniki
- Cenne obiekty dziedzictw kulturowego np. Stare **Miasto Wilno** wpisane na listę UNESCO
- Cenne kulturowo miasta to również **Kowno i Troki.**



**Wilno**



# Wilno





## Ostra Brama w Wilnie



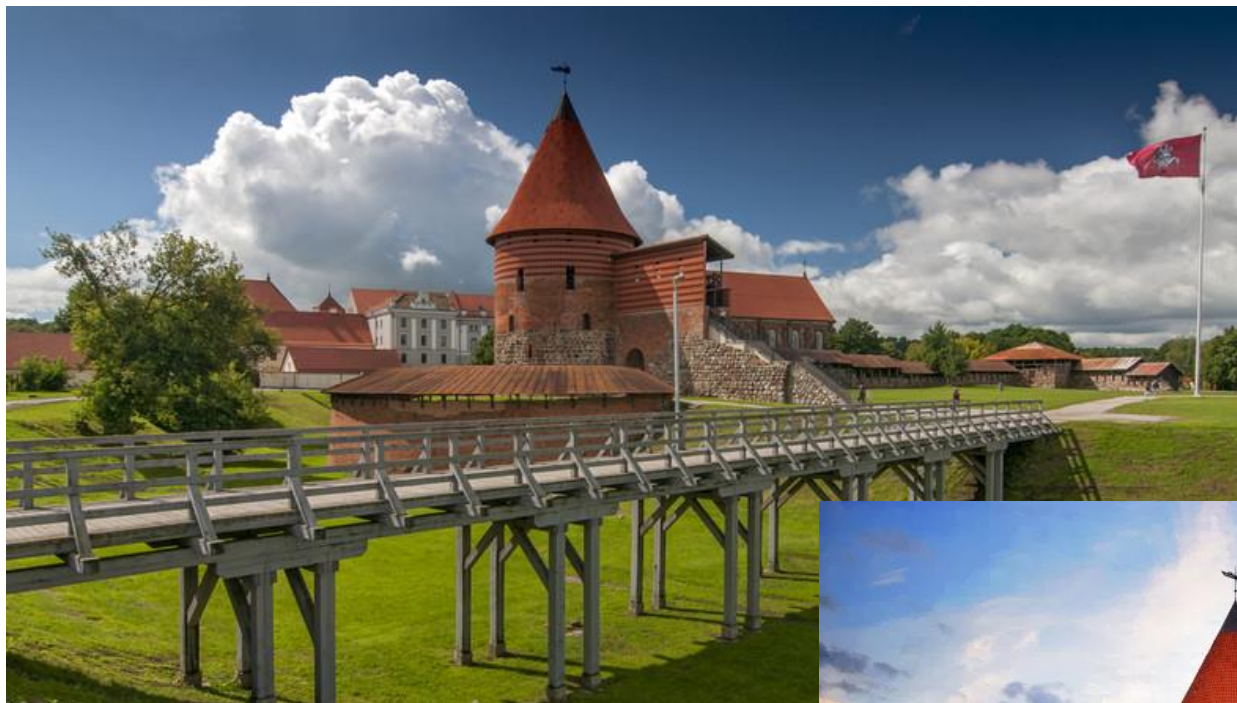


**Cmentarz na Rossie w Wilnie - Cmentarz Wojskowy**, który powstał w 1920 roku. Znajduje się tu grób matki Józefa Piłsudskiego – Marii z Bilewiczów Piłsudskiej, który jest miejscem pochówku **kryształowej urny z sercem Józefa Piłsudskiego**.



**miejsce pochówku  
wielu Polaków**

# KOWNO – dawna stolica Litwy



Zamek w Kownie



# Kowno – stare litewskie miasto



**Troki** - zamek, zbudowanym na jeziorze Galvė. Zamek był silnie chronioną siedzibą władców Litwy zbudowany przez Wielkiego Księcia Litewskiego Kiejstutą ponad 600 lat temu. Zniszczony i niedawno dopiero odbudowany.





**Uzdrowisko Druskienniki** – stare uzdrowisko związane z występowaniem na tych terenach wód mineralnych



**Uzdrowisko dawniej**





**Druskienniki -  
dzisiaj**





# BIAŁORUŚ

1. Stolica: **Mińsk**
2. Liczba ludności: **9,5 mln** (Polska 38,2 mln)
3. Powierzchnia: **207** tys. Km<sup>2</sup> (Polska 312 tys. km<sup>2</sup>)
4. Waluta: **rubel białoruski**
5. Brak dostępu do morza
6. Duże skupisko Polaków – 300 tys.



# Białoruś

## walory przyrodnicze i kulturowe

- W krajobrazie przeważają **tereny nizinne**, jedyne wzniesienia znajdują się na Wyżynie Białoruskiej
- Występują **elementy rzeźby polodowcowej tj. jeziora**
- Duże obszary zajmują **las**y np. na pograniczu polsko – białoruskim znajduje się Puszcza Białowieska
- Liczne obszary zajmują **bagna**
- Zespoły zamkowe np. w **Mirze i Nieświeżu** wpisane na Listę UNESCO
- Piękna architektura miast tj. **Mińsk czy Grodno**.





# Krajobraz białoruski



Liczne jeziora  
polodowcowe





# Obszary bagienne na Białorusi





**Zamek w Mirze** sięga lat 20-tch XVI wieku, kiedy to został wzniesiony przez marszałka nadwornego litewskiego Jerzego Iwanowicza Ilinicza. Budowa tak potężnego obiektu miała związek z licznymi najazdami Tatarów krymskich na ziemię Wielkiego Księstwa Litewskiego.



# Zamek w Nieświeżu na Białorusi



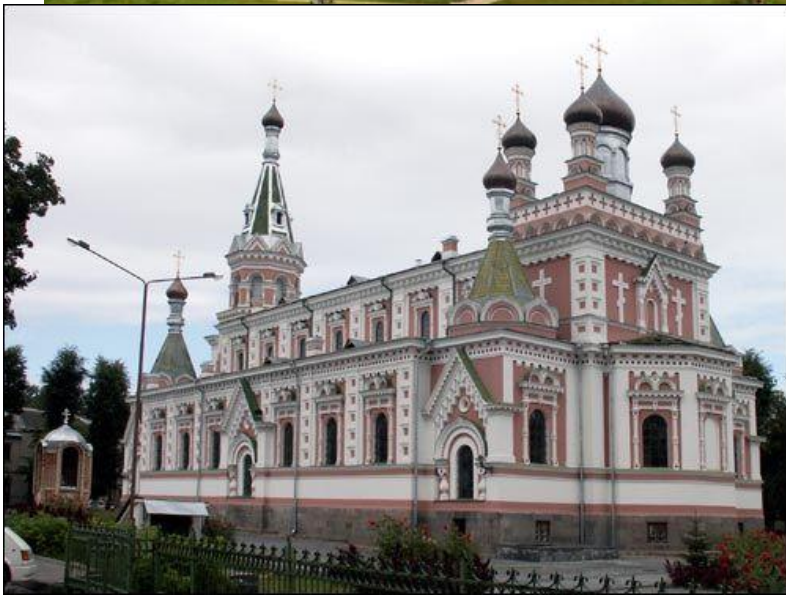
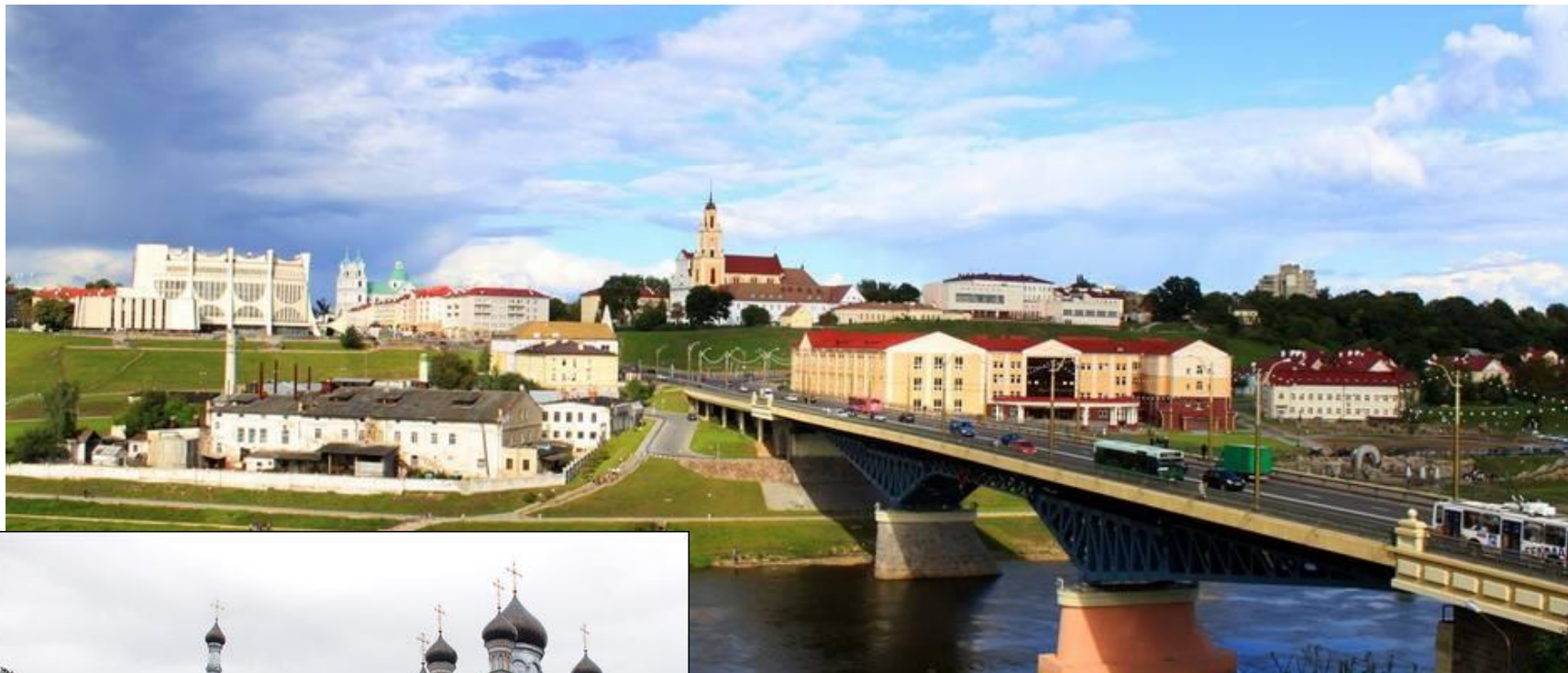


# MIŃSK – stolica Białorusi położona nad Świsłoczą





**GRODNO** – miasto na Białorusi przy granicy z Polską położone nad rzeką Niemien.



**Cerkiew w Grodnie**



# WSPÓLNA HISTORIA Polaków, Litwinów i Białorusinów

Państwa te przed wiekami tworzyły jeno wielkie państwo. Wydarzenia historyczne, osiedlanie się na tych terenach Polaków już od czasów średniowiecza sprawiły, że w obu tych krajach żyje wielu Polaków.

Na terenie obecnej Litwy czy Białorusi tworzyło wielu polskich artystów, pisarzy, architektów. Piękno krajobrazu tych państw opisywał np. Adam Mickiewicz w „Panu Tadeusz” czy też Eliza Orzeszkowa w powieści „Nad Niemnem”



**Pomnik A. Mickiewicza  
w Wilnie**



**Pomnik E. Orzeszkowej w  
Grodnie**